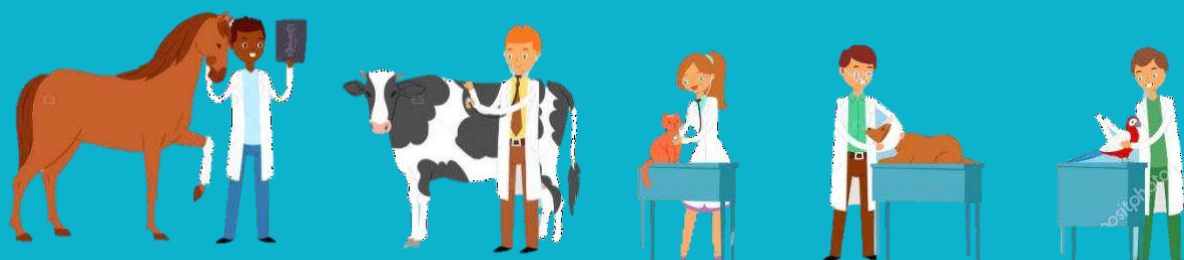


UNIVERSITÀ DEGLI STUDI DI NAPOLI FEDERICO II

VET-MECUM

**Vademecum dello studente del
Dipartimento di Medicina Veterinaria e Produzioni Animali**



*Ad opera della Commissione Orientamento e Tutorato
del Dipartimento di Medicina Veterinaria e Produzioni animali*

Illustrazioni: Antonio Calamo

Progetto grafico: Paola Vitiello

Sommario

Il Dipartimento di Medicina Veterinaria e Produzioni

Animali di Napoli: passato, presente e... futuro	3
Dove ci troviamo e come raggiungerci	4
SEDE CENTRALE	4
CESTEV	6
SEDE DI MEZZOCANNONE	7
AZIENDA SPERIMENTALE REGIONALE IMPROSTA.....	8
ASL NA1-FRULLONE	9
Direzione.....	10
Le aule e i laboratori didattici	11
Museo di Anatomia Veterinaria	12
Punti di Ristoro	13
Cerchi casa?	13
Offerta formativa	14
I nostri SERVIZI	15
LA COMMISSIONE ORIENTAMENTO E TUTORATO.....	15
Lifelong Learning Program (LLP)/Erasmus.....	16
Federica Web-Learning.....	17
Contatti	19



Il Dipartimento di Medicina Veterinaria e Produzioni Animali di Napoli: passato, presente e... futuro

Benvenuti nel Dipartimento di Medicina Veterinaria e Produzioni Animali di Napoli (MVPA)!

La Scuola di Veterinaria di Napoli nasce nella seconda metà del XVIII secolo, ad opera di Ignazio Dominelli, per volere di Ferdinando IV di Borbone. Pertanto, l'ex-Facoltà di Medicina Veterinaria, ora Dipartimento di Medicina Veterinaria e Produzioni Animali (DMVPA), è, non solo tra le più antiche del glorioso Ateneo Federiciano, ma è anche una delle Facoltà di Veterinaria di più antica istituzione a livello nazionale.

Nel 1815 il re Gioacchino Murat, assegnò il monastero di S. Maria degli Angeli alle Croci (in via Federico Delpino 1) al Ministero dell'Interno perché lo destinasse ad Orto Botanico ed a Scuola Veterinaria, ed è qui che ancora oggi si localizza la sede centrale del Dipartimento.

Il Dipartimento MVPA è parte, insieme all'Istituto Zooprofilattico Sperimentale del Mezzogiorno e all'ASL NA1, del Polo Integrato coordinato dalla Regione Campania, e afferisce, con Dipartimento di Agraria, alla Scuola di Agraria e Medicina Veterinaria.



L'11 aprile 2013 il DMVPA ha ottenuto la piena approvazione dall'European Association of Establishments for Veterinary Education (EAEVE).

Il 25 giugno 2018 il DMVPA ha ottenuto dal Sistema di Gestione della Qualità, messo in atto dal Centro di Qualità dell'Ateneo (CQA) Federico II e dall'Organismo di Certificazione ITALCERT, l'attestazione che il Sistema di Progettazione, Erogazione e Gestione del Corso di Studio Magistrale a Ciclo Unico in Medicina Veterinaria è conforme alla norma UNI EN ISO 9001-2015 (ISO9001-2015).

UNI EN ISO **9001:2015**



Dove ci troviamo e come raggiungerci

Il DMVPA è articolato in:

SEDE CENTRALE

(sede del Corso di Laurea in Medicina Veterinaria, dell'Ospedale Veterinario Universitario Didattico, parte degli Uffici Amministrativi e degli Studi dei Docenti) in via Federico Delpino 1.



La sede centrale è ben collegata con le diverse aree della città, ma può essere raggiunta facilmente a piedi dai principali punti di snodo della città in circa 20 min.

Con la Metropolitana



Linea 1: fermata Museo

Linea 2: fermata Cavour

Dopo di che puoi: 1) proseguire a piedi, in circa 20 minuti da Museo e 10 minuti da Cavour; percorrendo Via Foria, prima di arrivare all'Orto Botanico gira a sinistra in Via Michele Tenore; alla fine della salita sarà possibile osservare la Chiesa di Santa Maria Degli Angeli Alle Croci, e sulla sinistra la struttura del Dipartimento. 2) proseguire con il bus, un qualsiasi pullman diretto verso Piazza Carlo III come 182, 201.

Con il *Treno*

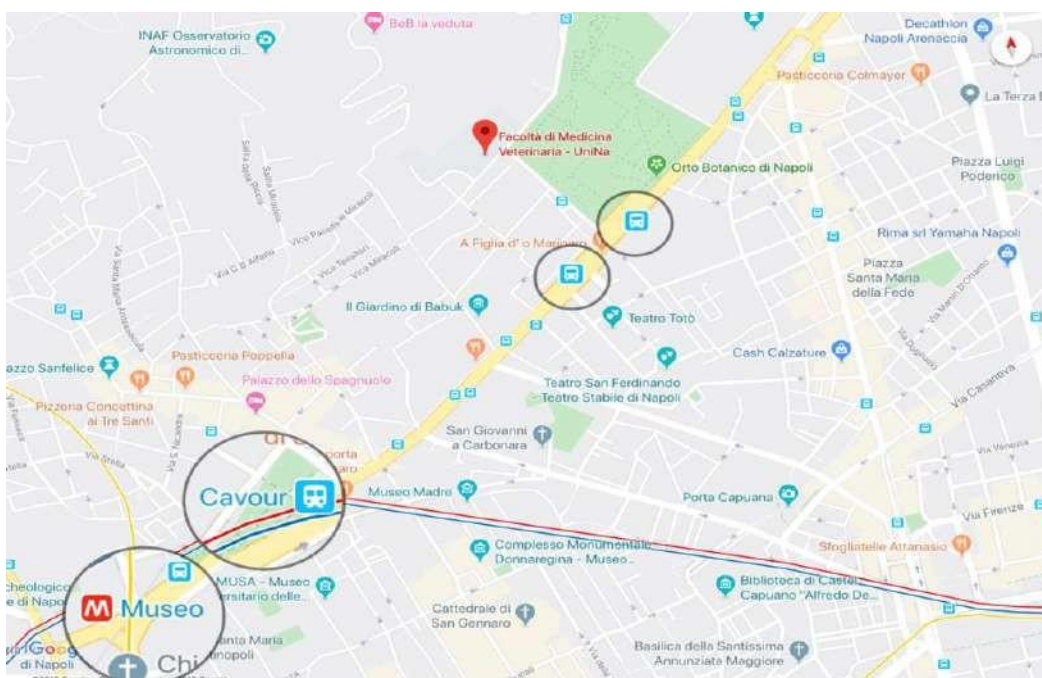
Linea Salerno-Napoli: fermata Napoli Centrale (vicino Piazza Garibaldi).



Piazza

Linea Caserta-Napoli: fermata Napoli Centrale (vicino Piazza Garibaldi).

Da qui puoi proseguire con: la metropolitana [linea 1 o 2 (più conveniente)]; con un pullman (diretto a Piazza Carlo III) come il T32, T32, 254; a piedi in circa 20 minuti.



Con la *circumvesuviana*

Linea Baiano-Napoli: fermata di Piazza Garibaldi.

Linea Sorrento-Napoli: fermata di Piazza Garibaldi.

Linea Sarno/Poggiomarino-Napoli: fermata di Piazza Garibaldi.

Poi proseguire a piedi o con bus.

Con l'*autobus*

- Numero 12 da Piazza Carlo III.
- Numero 201 da Piazza Municipio/Via Medina fermata Piazza Carlo III.
- Numero 182 e 147 da Piazza Cavour fermata Piazza Carlo III.



Con la Linea **Cumana-Circumflegrea**: fermata Montesanto. Da qui puoi proseguire: a piedi (30 minuti); con autobus (Stazione di Piazza Dante e direzione Piazza Carlo III; 182, 184, 201); con la metropolitana stazione metropolitana di Montesanto (Linea 2: fermata Cavour).

Gli stazionamenti degli autobus sono localizzati nelle immediate vicinanze delle fermate del treno, circumvesuviana e metropolitana.

- Da Salerno e Benevento: con gli autobus Sita S.p.A.
- Da Avellino con gli autobus AIR

Con l'automobile



Sono presenti nelle vicinanze parcheggi a pagamento. Tutti i percorsi possono essere visualizzati su Google Maps digitando: “Università degli Studi Di Napoli Federico II - Dipartimento di Medicina Veterinaria e produzioni animali, Via Federico Delpino, Napoli”.

Con l'aereo

L'aeroporto di Napoli-Capodichino è a soli 10 minuti di auto dal DMVPA. Dall'aeroporto è possibile raggiungere il DVMPA con il taxi oppure con l'Alibus, bus speciale dell'ANM che dall'aeroporto raggiunge Piazza Garibaldi.



Con il traghetto



Per chi viene da Ischia, Capri, Procida, Sorrento oppure dalla Sicilia e Sardegna può essere comodo raggiungere Napoli in traghetto o nave veloce. Le principali compagnie a medio raggio sono:



<http://www.tirrenia.it>

tel. 199.30.30.40



<http://www.gnv.it>

tel. 0817612348



<http://www.directferries.it>

tel. 0813334411



<https://www.aferry.it>

tel. 800 91 53 65

CESTEV

(sede dei Corsi di Laurea in Tecnologie Produzioni Animali e Scienze e Tecnologie delle Produzioni Animali, di parte dei corsi del Corso di laurea in Medicina Veterinaria, della Segreteria Studenti), via Tommaso De Amicis 95.



Con la *metropolitana*

Linea 1: fermata Policlinico.

Con l'*autobus*

Numero 150 da Piazza Garibaldi fermata Pansini.

Con l'*aereo*

Dall'aeroporto è possibile raggiungere Piazza Garibaldi con l'Alibus e da qui continuare con bus o metropolitana (Linea 1).

Con l'*auto*

Tutti i percorsi possono essere visualizzati su Google Maps digitando: "Università Degli Studi Di Napoli Federico II – Facoltà di Scienze Biotecnologiche".

SEDE DI MEZZOCANNONE

(parte degli Uffici Amministrativi, degli Studi e dei laboratori) via Mezzocannone 8, III-V piano.



Con la *metro*

Linea 1: fermata Università.

Con l'*autobus*: R2 o 202 da Piazza Garibaldi.

Con la *Cumana-Circumflegrea*: fermata Montesanto e proseguire a piedi.

Con l'*automobile*: sono presenti nelle vicinanze parcheggi a pagamento. Tutti i percorsi possono essere visualizzati su Google Maps digitando: “Università degli studi di Napoli “Federico II” - Via Mezzocannone”.

AZIENDA SPERIMENTALE REGIONALE IMPROSTA

(sede del Corso di Laurea in Precision Livestock Farming)



Con l'*automobile*

Percorrendo l'Autostrada A3 Napoli - Salerno - Reggio Calabria uscire a Battipaglia, percorrere la Strada Statale 18 in direzione Paestum fino al km 79+800. L'Azienda si trova proprio di fronte all'Outlet Cilento ed un grande cartello ne indica l'ingresso.

Con il *treno*

Dalla stazione di Napoli Garibaldi prendere il treno che porta a Salerno; da qui in circa 15 minuti a piedi si raggiunge la fermata ***autobus*** di Concordia dove prendere l'autobus 034 per poi scendere alla fermata di Cioffi 1. In 9 minuti a piedi si raggiunge la struttura.

ASL NA1-FRULLONE

(polo ospedaliero e FUTURA SEDE DEL DMVPA)



Con la *metro*

Linea 1: fermata Frullone.

Con l'*autobus*

Numero 150, fermata Pietravalle-De Amicis.

Con l'*automobile*

Tutti i percorsi possono essere visualizzati su Google Maps digitando: “Asl Napoli 1 centro”.

Direzione



Direttore:

Prof. Aniello Anastasio

Tel. 081 2536012/0812536059

aniello.anastasio@unina.it

Responsabile Processi Contabili:

Dott.ssa Emma Cirillo

0812536075

ecirillo@unina.it

SEGRETERIA

Segreteria Studenti Area didattica Medicina Veterinaria; sede CESTEV, via Tommaso De Amicis 95.

Orario: dal lunedì al venerdì,

dalle 09.00 alle 12.00, martedì e giovedì anche 14.30 - 16.30

Recapiti: tel. 0812537361

Responsabile: Dott.ssa Luisa Triunfo

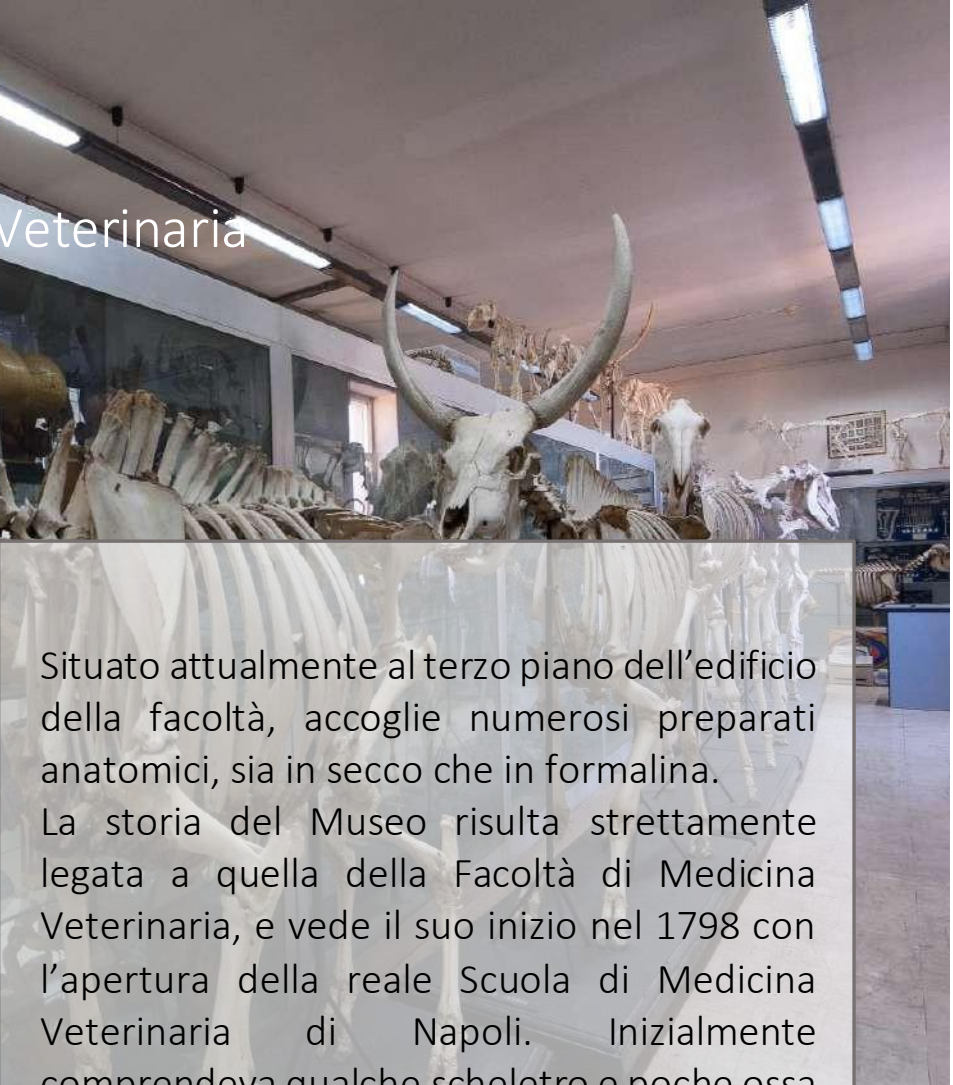

E-mail: luisa.triunfo@unina.it ; segremedvet@pec.unina.it

Le aule e i laboratori didattici

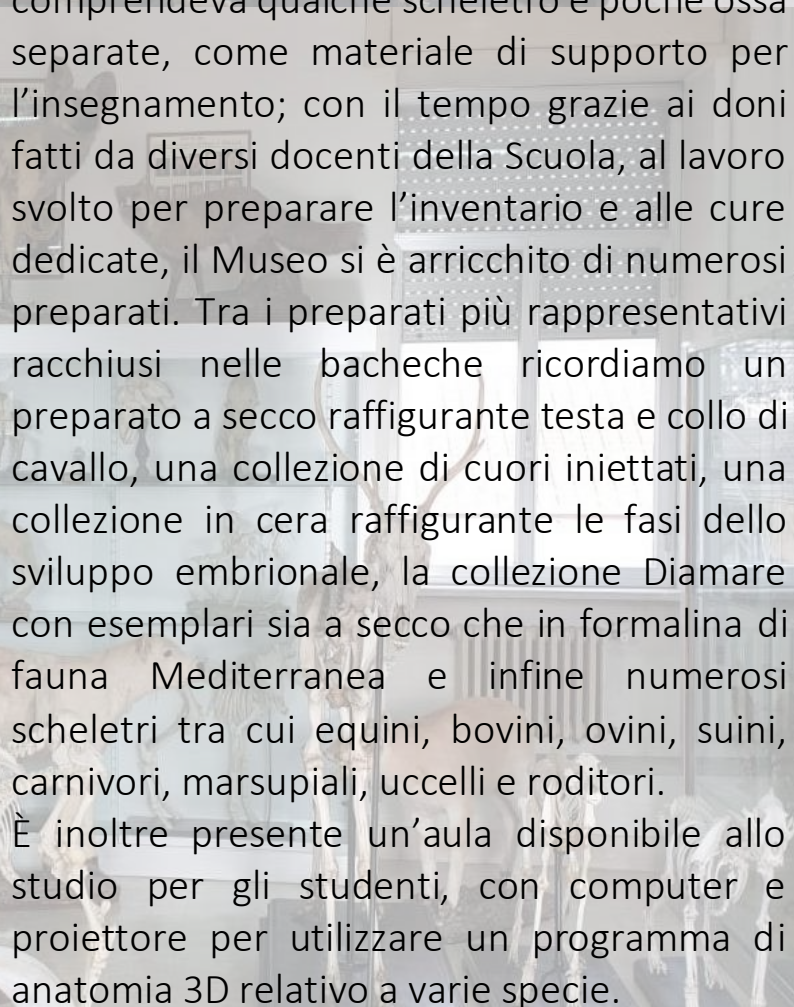





[Torna all'inizio](#)

Museo di Anatomia Veterinaria



Situato attualmente al terzo piano dell'edificio della facoltà, accoglie numerosi preparati anatomici, sia in secco che in formalina. La storia del Museo risulta strettamente legata a quella della Facoltà di Medicina Veterinaria, e vede il suo inizio nel 1798 con l'apertura della reale Scuola di Medicina Veterinaria di Napoli. Inizialmente comprendeva qualche scheletro e poche ossa separate, come materiale di supporto per l'insegnamento; con il tempo grazie ai doni fatti da diversi docenti della Scuola, al lavoro svolto per preparare l'inventario e alle cure dedicate, il Museo si è arricchito di numerosi preparati. Tra i preparati più rappresentativi racchiusi nelle bacheche ricordiamo un preparato a secco raffigurante testa e collo di cavallo, una collezione di cuori iniettati, una collezione in cera raffigurante le fasi dello sviluppo embrionale, la collezione Diamare con esemplari sia a secco che in formalina di fauna Mediterranea e infine numerosi scheletri tra cui equini, bovini, ovini, suini, carnivori, marsupiali, uccelli e roditori. È inoltre presente un'aula disponibile allo studio per gli studenti, con computer e proiettore per utilizzare un programma di anatomia 3D relativo a varie specie.



Dove studiare

SEDE CENTRALE: *Via Delpino 1*

Sono a disposizione degli studenti aule studio, un'aula informatica e biblioteche dove poter studiare.

Orari di apertura: dal lunedì al venerdì, dalle ore 8.30 alle 17.00

Biblioteca centrale: I piano

Sezione di Clinica Medica e Chirurgia: I piano

Sezioni di Zootecnica, Anatomia e Malattie Infettive: Il piano

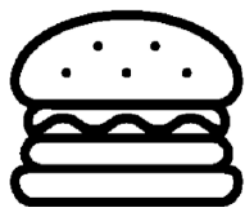
SEDE CESTEV: *Via de Amiciis 95*

Biblioteca Centrale (con postazioni computerizzate per la ricerca)

Direttore: Dott. Vincenzo Freda Tel. 081 2535851 vincenzo.freda@unina.it

Orari di apertura: dal lunedì al giovedì, dalle 8.30 alle 17.00, venerdì 8.30 – 15.00.

Punti di Ristoro



Nei pressi del Dipartimento sono presenti un bar ed una pizzeria dove è possibile acquistare caffè, snacks, bevande nonché pizza e primi piatti.

All'interno del Dipartimento sono, inoltre, presenti dei distributori di bevande, snacks per una pausa rapida tra una lezione e l'altra.

Cerchi casa?

Il modo più semplice è quello del “passa parola” oppure leggere gli annunci affissi nelle bacheche presenti all'interno della Facoltà ma puoi anche dare uno sguardo ai diversi siti internet come:



www.mioaffitto.it www.napoli.bakeca.it www.immobiliare.it

Offerta formativa

- **Corso di Laurea Magistrale a ciclo unico in Medicina Veterinaria (classe LM-42)**
[Coordinatore Paolo Ciaramella 081-2536011 – paolo.ciaramella@unina.it]
- **Corso di Laurea Triennale in Gestione degli Animali e delle Produzioni (GAP) (Classe L-38)** [Coordinatrice Serena Calabrò 081-2536053 – serena.calabro@unina.it]
- **Corso di Laurea Magistrale in Scienze e Tecnologie delle Produzioni Animali (STPA) (Classe LM-86)**
[Coordinatore Vincenzo Peretti 081-2536433 – vincenzo.peretti@unina.it]
- **Corso di Laurea Magistrale in Precision Livestock Farming (PLF) (Classe LM-86)** [Coordinatore Gianluca Neglia 081-2536063 – gianluca.neglia@unina.it]

POST LAUREA:

- Dottorato
- Master
- Scuole di specializzazione
- Corsi di perfezionamento
- Internship

I nostri SERVIZI



LA COMMISSIONE ORIENTAMENTO E TUTORATO

del Dipartimento di MVPA composta dai Proff. Manuela Martano (manuela.martano@unina.it), Paola Maiolino (paola.maiolino@unina.it), Maria Paola Maurelli (mariapaola.maurelli@unina.it), Antonio Santaniello (antonio.santaniello2@unina.it), Fulvia Bovera (fulvia.bovera@unina.it), Filomena Fiorito (filomena.fiorito@unina.it), Raffaella Tudisco (raffaella.tudisco@unina.it) e da due studenti Gaia Manuel Marfella (man.marfella@studenti.unina.it) e Pasquale Botta (pa.botta@studenti.unina.it), ti accompagna con servizi di orientamento dalle scuole superiori fino all'inserimento lavorativo.

L'orientamento si articola in 3 momenti:

Orientamento in ingresso: rivolto agli studenti degli Istituti di Istruzione Superiore in vista della scelta del corso di studi da intraprendere.

Orientamento in itinere: rivolto agli studenti immatricolati per offrire loro un supporto nel loro percorso di studi, attraverso una serie di indicazioni e di informazioni riguardanti il corpo docente, gli orari di ricevimento, i corsi di Laurea, il tirocinio, ecc.

Orientamento in uscita: rivolto ai laureandi e neo-laureati nella scelta consapevole della professione allo scopo di favorire il loro inserimento nel mondo del lavoro.



Lifelong Learning Program (LLP)/Erasmus

Erasmus + è il nuovo programma dell'Unione Europea per l'istruzione, la formazione, la gioventù e lo sport per il periodo 2014-2020. Fra gli obiettivi del programma vi è quello di offrire maggiori opportunità di mobilità ai fini dell'apprendimento e rafforzare la cooperazione tra mondo dell'istruzione e della formazione e mondo del lavoro. La mobilità prevede un periodo di studio o di tirocinio all'estero.

Aventi diritto: gli studenti, regolarmente iscritti a Corsi di Laurea, Dottorato, Master, Scuole di Specializzazione presso l'Ateneo, possono recarsi presso un'Università Europea, che abbia sottoscritto un accordo, per compiere attività di studio equivalenti a quelle svolte nell'Università di provenienza.

Periodo Formativo: è compreso tra il 1° giugno dell'anno di pubblicazione del bando ed il 30 settembre dell'anno solare successivo; la durata può oscillare da un minimo di tre mesi ad un massimo di dodici, e viene stabilita dallo studente previo accordo con il promotore sulla base delle date di inizio e fine dei corsi delle attività presso le differenti sedi universitarie.

Costi e contributi: l'università ospitante non richiederà alcun tipo di tassa o contributo universitario per frequenza, immatricolazione ed utilizzo degli strumenti per la didattica e la formazione. Essa potrà tuttavia richiedere il pagamento di modesti contributi, ad esempio per assicurazioni e materiali vari a parità di condizioni con gli studenti locali. Al fine di favorire la mobilità l'Agenzia Nazionale LLP eroga ogni anno contributi alle borse di mobilità studentesca intesi sostanzialmente ad integrare i costi del soggiorno all'estero dello studente.

Supporto linguistico: per ciascun anno accademico vengono attivati dall'Ateneo corsi di lingua intensivi gratuiti grazie al contributo della Commissione Europea. I corsi, organizzati dal Centro Linguistico d'Ateneo, hanno una durata di 60 ore e si svolgono tra i mesi di Luglio e Settembre.

La coordinatrice Erasmus è la Prof.ssa Laura Rinaldi

Contatti: +39 081 2536281 – laura.rinaldi@unina.it

Per maggiori informazioni visitare il sito:

<http://www.mvpa-unina.org/erasmus/medveterasmus.shtml>



Federica Web-Learning

Vieni a lezione con un click! Dall'anno accademico 2008-2009 è attivo presso l'Ateneo il servizio Federica Web-Learning. Tutte le Facoltà dell'Ateneo sono on-line ed i materiali didattici sono disponibili in qualsiasi momento. L'accesso è gratuito e non occorre alcuna password. Ogni lezione è corredata da materiali di studio e di approfondimento, registrazioni audio e video, immagini e link a fonti in rete.

Federica offre, inoltre, una selezione delle migliori risorse scientifiche del web: una guida strutturata all'enorme patrimonio informativo presente in rete.

È possibile vedere e ascoltare le lezioni on-line ma anche salvarle in formato podcast su lettore multimediale.

Visita Federica Web-Learning per conoscere gli insegnamenti disponibili on-line.

Contatti: Centro Congressi, via Partenope, n. 36 - 80121 Napoli

tel. 0812535745

E-mail: studentifederica@unina.it



International Veterinary Students' Association

L'associazione IVSA (International Veterinary Students' Association) si occupa della divulgazione globale delle scienze veterinarie attraverso attività di scambio culturale tra le università nel mondo, workshop in campo, seminari, congressi e simposi. La sede di Napoli opera dal 2011, prima Member Organisation italiana, in collaborazione con il dipartimento di medicina veterinaria offrendo formazione extraroutinaria di grande pregio ed unicità insieme anche a momenti di svago per studenti ed accademici.

Contatti

<https://www.mvpa-unina.org/>

Direzione

Prof. Aniello Anastasio - 0812536012 aniello.anastasio@unina.it

Segreteria Studenti

Dott.ssa Luisa Triunfo – 0812535361 luisa.triunfo@unina.it

Servizio per l'Inclusione

Prof. Manuela Martano – 0812536355 manuela.martano@unina.it

Servizio orientamento e tutorato

Prof. Manuela Martano - 0812536355 manuela.martano@unina.it

Biblioteca Centrale

Dott. Vincenzo Freda - 0812535851 vincenzo.freda@unina.it

Aula Informatica

Dott. Giuseppe Marzatico - 0812536022 giuseppe.marzatico@unina.it

Ospedale Veterinario Universitario Didattico (OVUD)

Prof.ssa Monica Isabella Cutrignelli - 081 2536063

monicaisabella.cutrignielli@unina.it

Museo Anatomico

Prof. Paolo De Girolamo - 081 2536099 paolo.degirolamo@unina.it